



## **Precios de la madera en Costa Rica (Primer semestre 2007)**

*Alfonso Barrantes Rodriguez  
Grettel Salazar Chaves.*

**Agosto, 2007**

La Oficina Nacional Forestal realizó un sondeo con los empresarios industriales entre enero y julio del 2007, para estimar los precios de la madera en pie, en patio de aserradero y la madera aserrada sin cepillar.

La consulta se realizó usando la clasificación de especies diseñada por la Cámara Costarricense Forestal, con el fin de dar continuidad a los esfuerzos y obtener información comparable con la recopilada en años anteriores. No obstante, el comercio de algunas especies de bosque y potreros ha disminuido de manera dramática, por lo que se tienen pocos reportes. Tal es el caso de especies como: cristóbal, ron ron, cativo y almendro, algunos semiduros que practicante no se están industrializando.

Es importante resaltar que los precios mostrados a continuación pretenden ser de referencia por lo que pueden variar según la región geográfica o las condiciones especiales que se presenten al realizar el aprovechamiento y las características de la madera (calidad y diámetro).

El cuadro 1 muestra una estimación de precios promedio para el primer semestre del 2007, para la madera en pie, trozas en patio de aserradero y de madera aserrada sin cepillar a nivel nacional.

**Cuadro 1.** Precios promedio de la madera en pié, en patio de aserradero y de madera aserrada sin cepillar de enero a julio, 2007.

Especie	En pie (€/pmt-r)	En patio de Aserradero (€/pmt-r)	Madera aserrada sin cepillar (€/pmt-s)
Almendro		695	1410
Caobilla		268	458
Cativo		176	
Cedro Amargo	230	381	647
Chanco/Cebo	54	110	260
Ciprés	89	152	371
Eucalipto	63	123	276
Formaleta	69	146	293
Fruta Dorada		164	295
Laurel	86	162	400
Melina (15-20 cm)*	38	78	160
Melina (20-29 cm)	61	114	
Melina (+ 30 cm)	68	132	272
Pino	65	144	297
Pochote		366	893
SM Comunes		190	389
Teca (15-20 cm)		155	
Teca (20-29 cm)		219	
Teca (+ 30 cm)	143	298	738
Terminalia*	45	85	180

**Fuente:** Directorio de Empresas Forestales ONF, 2007  
\*Corresponde a precios de madera para tarima

Los precios corresponden principalmente a las regiones Huetar Norte, Huetar Atlántica y Valle Central. A nivel regional, los precios promedio de la madera, en sus distintas formas, experimentan variaciones considerables. En las regiones Huetar Atlántica y Huetar Norte los precios oscilan entre el 5% y el 12% por debajo del promedio nacional. Esto quizá obedece a que su ubicación geográfica, más cercana a las fuentes de materia prima, les permite operar con menores costos de transporte de la madera.

Los precios del Valle Central superan el promedio nacional, en un 10%, debido principalmente a los altos costos de transporte de las trozas desde las zonas productoras de madera.

### **Comportamiento de los precios de la madera**

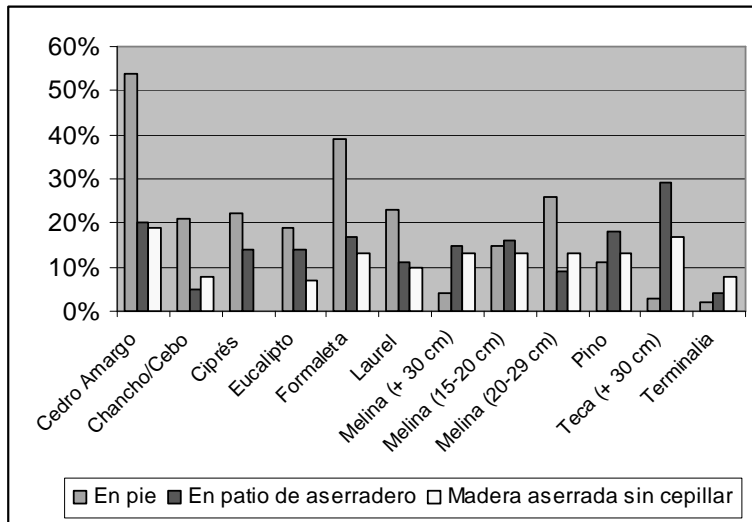
El cuadro 2 y el gráfico 1, muestra el incremento medio porcentual de los precios respecto al mismo periodo del 2006.

**Cuadro 2.** Incremento medio porcentual de precios de madera en pie, en patio de aserradero y de madera aserrada sin cepillar a nivel nacional del primer semestre del 2007 respecto al mismo periodo del 2006.

<b>Especie</b>	<b>En pie</b>	<b>En patio de aserradero</b>	<b>Madera aserrada sin cepillar</b>
<b>Almendro</b>		13%	
<b>Caobilla</b>		11%	0%
<b>Cativo</b>		19%	
<b>Cedro Amargo</b>	54%	20%	19%
<b>Chanco/Cebo</b>	21%	5%	8%
<b>Ciprés</b>	22%	14%	0%
<b>Eucalipto</b>	19%	14%	7%
<b>Formaleta</b>	39%	17%	13%
<b>Fruta Dorada</b>		13%	
<b>Laurel</b>	23%	11%	10%
<b>Melina (+ 30 cm)</b>	4%	15%	13%
<b>Melina (15-20 cm)</b>	15%	16%	
<b>Melina (20-29 cm)</b>	26%	9%	
<b>Pino</b>	11%	18%	13%
<b>Pochote</b>		43%	49%
<b>SM Comunes</b>		16%	18%
<b>Teca (+ 30 cm)</b>	3%	29%	17%
<b>Teca (15-20 cm)</b>		4%	
<b>Teca (20-29 cm)</b>		15%	
<b>Terminalia</b>	2%	4%	8%

Fuente: Directorio de Empresas Forestales ONF, 2007

**Gráfico 1.** Incremento medio porcentual de precios de madera en pie, en patio de aserradero y de madera aserrada sin cepillo a nivel nacional del primer semestre del 2007 respecto al mismo periodo del 2006.



**Fuente:** Directorio de Empresas Forestales ONF, 2007

En general, los precios promedio de la madera, en pie, en patio de industria y la madera aserrada sin cepillar experimentaron incrementos importantes respecto al mismo semestre anterior, especialmente en especies como cedro amargo y teca de más de 30 cm, así como madera para formaleta. En promedio, el precio de la madera para las especies reportadas, en pie y en patio de la industria, creció el 20% y 15% respectivamente, mientras que la madera aserrada sin cepillo creció en un 13%.

No obstante estos incrementos deben ser analizados con cautela, pues a juicio de algunos industriales, durante la época de verano, los precios experimentan alzas importantes, como consecuencia de la mayor demanda de los aserraderos en procura de asegurarse un abastecimiento para la época crítica.