

# PRECIOS DE LA MADERA

PARA LAS ESPECIES MAS COMERCIALIZADAS

Primer semestre del 2021





*Elaborado por:*

Ing. Sebastián Ugalde Alfaro

Gestor de Silvicultura, Industria y Comercio

*Revisado por:*

Ing. Luis Felipe Vega Monge

Director Ejecutivo

*Fotografía de portada:*

Ing. Axel Chavarría Ulate

Gestor de Desarrollo Organizacional

Este documento es propiedad de la Oficina Nacional Forestal (ONF). Prohibida su reproducción total y su uso con fines comerciales sin autorización expresa de la ONF.

*Cítese así:*

ONF. 2021. Precios de la madera en Costa Rica para el primer semestre del 2021 y tendencias de las principales especies comercializadas. Oficina Nacional Forestal. San José, Costa Rica. 10 p.



## **Precios de la madera en Costa Rica para el primer semestre del 2021 y tendencias de las principales especies comercializadas**

### **I. Precios de la madera en Costa Rica**

Desde 2005, la Oficina Nacional Forestal (ONF) realiza estudios del comportamiento de los precios de madera en pie, en patio de la industria y de madera aserrada en pulgadas madereras ticas (pmt) a nivel nacional.

Durante el primer semestre del 2021, se realizó la consulta de precios a los encargados de 100 industrias y productores; quienes cuentan con información confiable sobre la madera en pie, en troza puesta en el patio del aserradero y aserrada. El presente informe contiene información promedio de 35 especies, según reportes obtenidos en todo el país.

**Cuadro N° 1.** Precios de referencia promedio para madera en pie, en troza puesta en patio de aserradero y aserrada expresada en colones por pulgada maderera tica (¢/pmt) para el primer semestre del 2021.

<b>Especie</b>	<b>En pie (col/pmt)</b>	<b>En troza (col/pmt) &lt;8pulg</b>	<b>En troza (col/pmt) 8-10pulg</b>	<b>En troza (col/pmt) &gt;10pulg</b>	<b>Aserrada (col/pmt)</b>
Acacia (tarimas)	43	91	N/A	N/A	284
Anonillo	N/D	N/A	N/D	160	375
Anonillo (tarimas)	55	100	N/A	N/A	260
Areno	N/D	N/A	165	180	390
Areno (tarimas)	30	100	N/A	N/A	N/D
Botarrama	80	N/A	159	178	348
Botarrama (tarimas)	40	100	N/A	N/A	250
Caña fistula	N/D	N/A	N/D	145	310
Caobilla	N/D	N/A	160	193	409
Caobilla (tarimas)	30	100	N/A	N/A	N/D
Cebo	78	N/A	142	165	329
Cebo (tarimas)	N/D	94	N/A	N/A	251
Cedro amargo	250	N/A	223	310	798
Cedro amargo (tarimas)	30	106	N/A	N/A	280
Ceibo	70	N/A	N/A	165	335
Cenizaro	250	N/A	N/A	341	867
Chilamate	N/D	N/A	N/A	163	333
Ciprés	103	N/A	170	207	449
Ciprés (tarimas)	N/D	100	N/A	N/A	225
Cocobolo de San Carlos	N/D	N/A	160	180	350



<b>Especie</b>	<b>En pie (col/pmt)</b>	<b>En troza (col/pmt) &lt;8pulg</b>	<b>En troza (col/pmt) 8-10pulg</b>	<b>En troza (col/pmt) &gt;10pulg</b>	<b>Aserrada (col/pmt)</b>
Cocobolo de San Carlos (tarimas)	30	80	N/A	N/A	N/D
Cucaracho	N/D	N/A	160	180	350
Cucaracho (tarimas)	30	100	N/A	N/A	N/D
Espavel	N/D	N/A	N/A	200	450
Eucalipto	N/D	N/A	156	181	383
Eucalipto (tarimas)	N/D	100	N/A	N/A	250
Fruta dorada	N/D	N/A	155	165	321
Gallinazo	80	N/A	N/D	170	300
Gavilán	83	N/A	N/D	130	400
Guácimo	N/D	N/A	N/D	165	N/D
Guácimo (tarimas)	55	100	N/A	N/A	240
Guanacaste	250	N/A	N/A	355	863
Jaúl	N/D	N/A	N/D	175	325
Jícaro	N/D	N/A	170	180	N/D
Lagartillo	N/D	N/A	160	180	N/D
Laurel	118	N/A	177	196	473
Laurel (tarimas)	52	102	N/A	N/A	267
Melina	90	N/A	160	178	449
Melina (tarimas)	53	123	N/A	N/A	299
Pilón	100	N/A	N/D	230	825
Pilón (tarimas)	55	120	N/A	N/A	245
Pino	98	N/A	161	179	395
Pino (tarimas)	50	110	N/A	N/A	N/D
Pochote (bosque)	N/D	N/A	N/A	285	625
Pochote	83	N/A	146	172	402
Pochote (tarimas)	40	105	N/A	N/A	268
Poró	N/D	N/A	N/A	150	408
Querosén	30	100	160	180	350
Roble coral	N/D	N/A	155	187	450
Roble coral (tarimas)	N/D	100	N/A	N/A	250
Roble Sabana	80	N/A	160	180	290
Teca	174	N/A	228	345	933
Teca (tarimas)	68	115	N/A	N/A	289
Terminalia	N/D	N/A	123	155	N/D
Terminalia (tarimas)	48	94	N/A	N/A	282

**Fuente:** Encuestas a industrias forestales. Abril, 2021.

**Notas:**

- Una pulgada maderera tica (pmt) equivale a una pieza de 1" x 1" x 4 varas (2.54cm x 2.54cm x 3.36m).
- En madera en rollo (en pie y en troza): 1m<sup>3</sup> equivale a 362pmt.
- En madera aserrada: 1m<sup>3</sup> equivale a 462pmt.
- N/A: No aplica en vista de la especie y la categoría diamétrica.
- N/D: no disponible.



Los precios más elevados corresponden a las especies finas, decorativas y duras. Para el presente informe, teca tiene el valor más alto con 933 colones/pmt para la madera aserrada que se utiliza en mueblería y otros elementos de la construcción por su larga duración y fino acabado. En esta edición no se obtuvo información representativa para especies como nispero y cortez amarilla.

Así mismo, se puede observar que entre los precios más altos se reportan aquellas especies empleadas en la fabricación de muebles de finos acabados y artesonado, como cenízaro, guanacaste, pochote proveniente de bosque y cedro amargo, cuyos precios oscilan entre 625 y 867 colones/pmt para la madera aserrada.

Algunas especies provenientes de cultivos forestales como acacia, anonillo, areno, botarrama, caobilla, cebo, cedro amargo, ciprés, cocobolo de San Carlos, cucaracho, eucalipto, guácimo, laurel, melina, pilón, pino, pochote, roble coral, teca y terminalia, sobre todo la madera en troza que se industrializa con diámetro entre 15-20cm, registra los valores más bajos, con un precio promedio equivalente para la madera aserrada de 263 colones/pmt.

La madera aserrada resultante de trozas, en esa categoría diamétrica y con largos entre 48 y 52 pulgadas, es dedicada a la industria de materiales de embalaje (tarimas, entre otros). Para el presente reporte se muestra que 14 especies son utilizadas en la fabricación de embalaje de madera, principalmente tarimas. De las cuales llama mucho la atención el anonillo, caobilla, cedro amargo, cocobolo de San Carlos, cucaracho, laurel, guácimo y teca, ya que anteriormente no se dedicaban a este uso, sin embargo, ante la alta demanda por materia prima para tarimas, los industriales han optado por recurrir a otras especies abundantes para aprovechar las trozas de menor diámetro. Esta situación pone en evidencia la necesidad de nuevos sistemas productivos, mediante los cuales los productores puedan cultivar madera para este fin, con turnos de poca duración, con tal de ser competitivos y reducir de esta forma la presión por especies más valiosas.

La madera aserrada de especies suaves o utilizadas para formaleta, registra un precio promedio de 349 colones/pmt. A pesar de tratarse de tablas con anchos mayores a 10 pulgadas el precio tiende a mantenerse bajo, por ser especies de madera suave, por ende, de poca densidad para dedicarla a otros usos y con vida útil limitada.

Para el caso de la madera de la cual se obtienen piezas para productos de mayor valor agregado, los precios aumentan respecto a las maderas suaves, por ejemplo, especies como caobilla, ciprés, gavilán, melina, laurel, pino, pilón y otros semiduros normalmente utilizadas en la industria de la construcción, su monto ronda los 487 colones/pmt en promedio, para la madera aserrada sin cepillar.



## **II. Tendencias de los precios deflactados de melina y otras especies maderables tradicionalmente comercializadas en Costa Rica desde el 2009 hasta el 2021.**

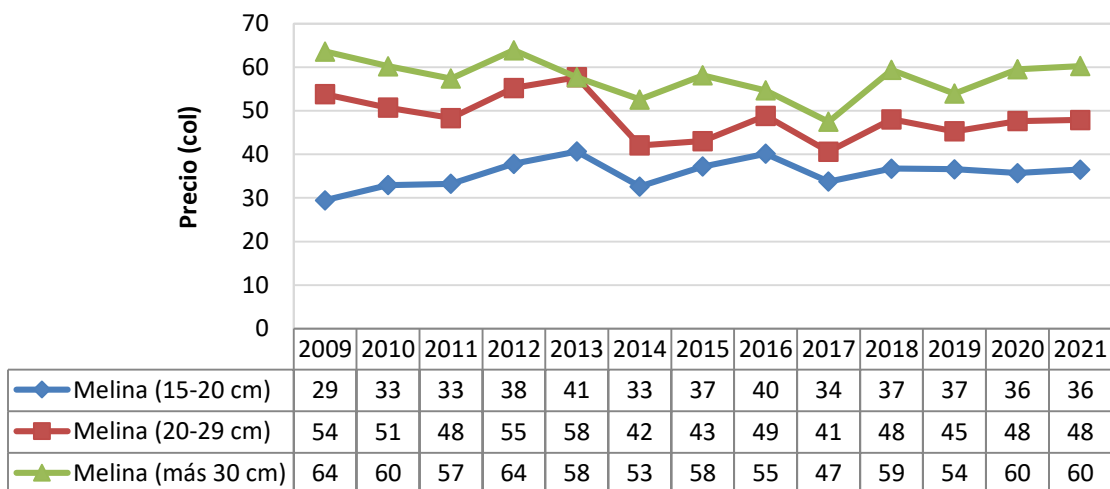
Al igual que en ediciones anteriores, cabe definir en qué consiste la deflactación. Según CEPAL (2014) consiste en llevar una serie estadística o un conjunto de datos a un año (o periodo) base, descontando el efecto de la inflación entre la base y los años sucesivos; aislando el efecto de los precios sobre “efecto cantidad” o también denominado “quantum”, que indicativo de la evolución del volumen de la variable o indicador sujeto a medición. Se divide entonces el valor nominal (o corriente) por el deflactor arrojando como resultado el valor deflactado o real. La herramienta principal para el proceso de deflactación es una serie de deflatores (frecuentemente números índice) centrado en un año base, elegido ya sea por ser considerado un año normal o porque su terminación sea en 0 o 5.

En esta edición, se aplica el promedio de la variación interanual del IPC para cada uno de los años comprendidos entre 2009 y 2021. A excepción del último año de estudio en el cual si se utiliza el promedio de la variación interanual con los meses reportados al momento del análisis. Por tanto el presente acápite de tendencias presentará leves diferencias respecto a la siguiente edición.

### Melina

En la actualidad, la madera de melina sigue posicionada en el mercado local, por su versatilidad, es utilizada para la fabricación de material de embalaje, para la industria de construcción y para la ebanistería en la fabricación de muebles.

**Gráfico 1.** Tendencia de los precios deflactados de la madera de melina en pie (colones por pmt-r)



**Fuente:** Elaboración propia.

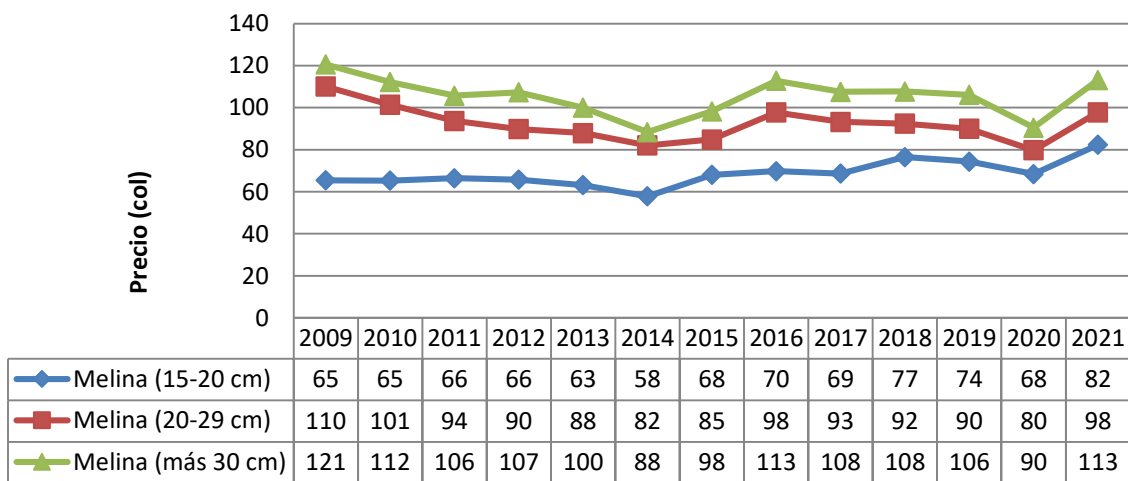


En el gráfico 1 se observa que el precio de la madera de melina en pie con diámetro mayor que 30 cm luego de ubicarse en un punto alto de 64 colones en 2009 descendió hasta 2011. Siendo en el 2012, cuando se produjo un incremento generalizado en los precios de todas las categorías diamétricas. Posteriormente se generaron fluctuaciones y en 2019 el precio correspondió a 47 colones, es decir 17 colones menos que en 2009. El precio de la madera en pie con diámetro entre 20-29 cm ha descendido 6 colones en ese mismo periodo y el precio de la madera en pie entre 15-20 cm muestra una diferencia positiva de 7 colones en este periodo, pasando de 29 a 36 colones.

La brecha entre el precio de la madera delgada y la gruesa sigue siendo reducido. Para el 2017 los precios bajaron en todas las categorías de diámetro. Esta situación podría deberse a la disminución de la demanda de madera para usos de mayor valor agregado. Sin embargo, en el 2018 se reporta un incremento en el precio en todas las categorías diamétricas. Para el año 2021 se observa un estancamiento de los precios respecto al 2020. Los precios no bajaron a pesar de la pandemia provocada por el COVID-19.

La industria de la madera nacional se mantiene en una crisis, por la cual se ve obligada a reducir sus costos con tal de mantenerse en el mercado. Sin embargo, en su estructura de costos, lo único que es factible bajar es el costo de la materia prima, no así en energía, combustibles y salarios. Adicionalmente, la madera de procedencia ilegal, los sustitutos de la madera y la madera importada distorsiona el precio, incluso para las especies reforestadas como la melina. A pesar de la generalidad antes descrita siempre ocurrirán circunstancias particulares de mercado que motiven aumentos en el precio de la madera.

**Gráfico 2.** Tendencia de los precios deflactados de la madera de melina en troza puesta en patio de aserradero (colones por pmt-r)



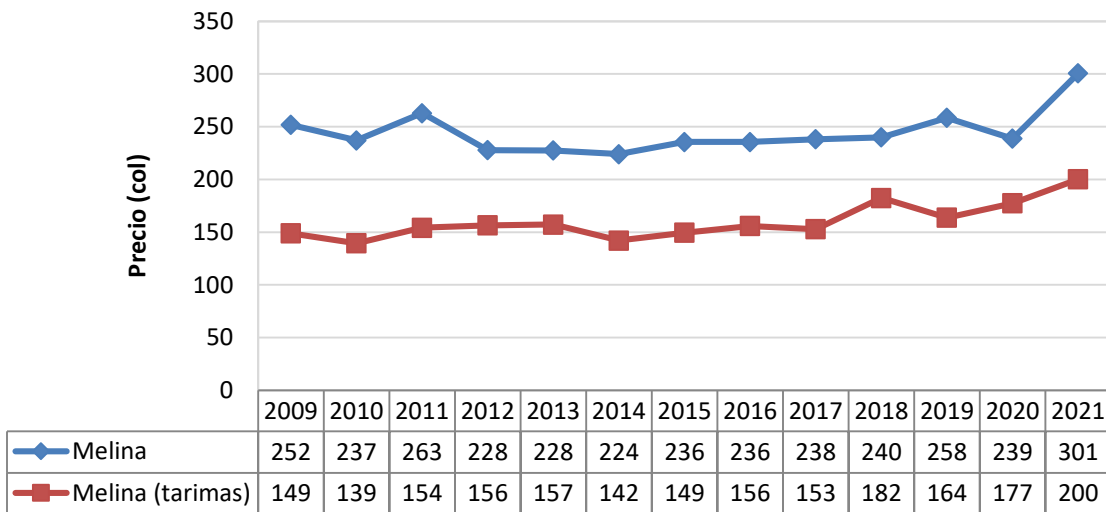
**Fuente:** Elaboración propia.



En relación al gráfico 2, específicamente al precio de las trozas con diámetros mayores a 20cm, que se destinan al aserrío para la construcción y mueblería, se observa que alcanzó el valor más alto en el 2009. Posteriormente, empezó a descender, tendencia que se mantuvo hasta el 2014. Adicionalmente, en el 2015 y 2016 se observa como el precio vuelve a crecer sutilmente, revirtiendo la tendencia decreciente, evitando que la situación empeore más de lo que ya había acontecido. Sin embargo, en el 2017 se presenta una nueva baja que afecta al productor propietario de la madera, para el 2018 prácticamente se mantuvieron igual y en 2020 decrecen levemente, entre 13 a 18 colones por categoría diamétrica.

Respecto al precio de la madera en troza entre 15-20cm, es decir, la materia prima para la fabricación de tarimas, a diferencia de la estabilidad mostrada en los últimos tres años, para el 2018 se produjo un incremento y en el 2019 y 2020 vuelve a descender. Ahora bien, ha pasado de 58 colones en 2008 a 82 colones en 2021, a pesar de la pandemia provocada por el COVID-19, lo que puede asociarse al creciente faltante de madera para la fabricación de materiales de embalaje.

**Gráfico 3.** Tendencia del precio deflactado de la madera de melina aserrada (colones por pmt)



**Fuente:** Elaboración propia.

El comportamiento del precio de la madera de melina aserrada se analiza considerando dos escenarios: la madera aserrada que se destina a productos de mayor valor agregado como la construcción y, por otra parte, la madera que se destina a la fabricación de tarimas (es decir, un producto con menor valor agregado).

Para el caso de la madera aserrada para la construcción y mueblería, se observan dos años (2011 y 2019) en que los precios experimentaron aumentos importantes.





En los últimos siete años la tendencia ha sido a la alza, sin embargo con incrementos poco significativos, excepto en 2019 cuando creció 19 colones respecto 2018. Para el año 2021, el valor de 301 colones equivale al monto más alto en el periodo graficado, situación que debe llamar la atención, sin embargo, no se puede perder de vista que se trata de una industria volátil que compite con proveedores a nivel mundial de mayor escala, con menores costos de producción y normativa menos restrictiva.

El precio de la madera aserrada para tarimas creció discretamente entre 2008 y 2013 (excepto 2010) con lo que se evitó un menoscabo para el productor forestal que se encuentra en el eslabón más sensible de la cadena de valor. Sin embargo para 2014 se nota una disminución en el precio, lo que evidencia un leve desmejoramiento de la actividad. En 2015 y 2016 el precio aumentó levemente en siete colones y en 2017 volvió a bajar dos colones. No obstante, para el 2018 muestra un aumento importante de casi el 16% respecto al año anterior y en 2019 decrece un 10%, sin embargo, para durante 2020 y 2021 ha venido aumentando. Este precio es 51 colones mayor que el valor del año 2009.

La industria de las tarimas presiona por más materia prima, pero necesita adquirir madera al menor precio posible, ya que se ve obligada a bajar costos a causa de la gran competencia en el mercado de las tarimas, donde los clientes agroexportadores no aumentan su precio en vista que surgen proveedores dispuestos a bajarlo, afectando también el precio de la madera aserrada. Ahora bien, el creciente faltante de madera para estos fines ha empezado a presionar el precio al alza, siempre sujeto a una alta volatilidad.

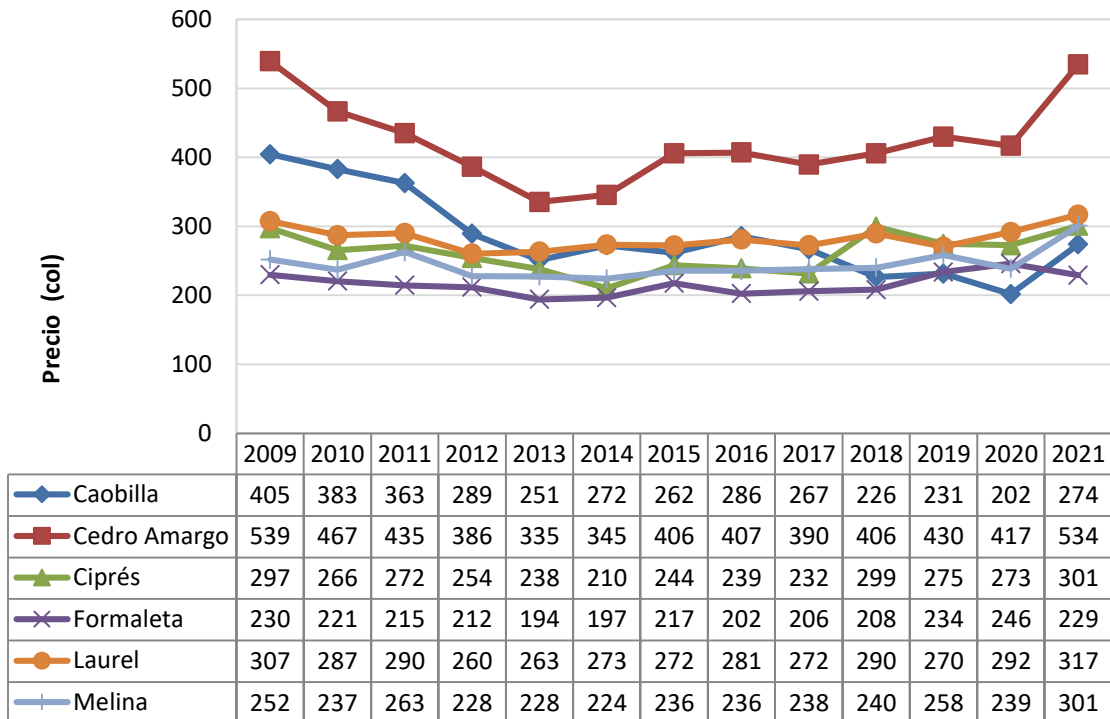
Finalmente, después de revisar los precios de melina, se concluye que el productor de madera históricamente ha absorbido el aumento de los costos de extracción, transporte y aserrío. Situación que afecta su rentabilidad, razón importante que contribuye incluso al decrecimiento en el cultivo de madera. Ahora, cuando se vislumbra un faltante de madera para el mercado local, los precios se han incrementado, sin embargo, no significa que las condiciones hayan mejorado.

#### Maderas utilizadas tradicionalmente en la elaboración de molduras, muebles y la formaleta

En el mercado costarricense de la madera, se destacan especies como cedro amargo, laurel, caobilla, ciprés, melina y para formaleta. Tradicionalmente, estas especies se han utilizado con mucho éxito en la industria de la construcción, específicamente en la elaboración de molduras y en la ebanistería para la fabricación de muebles, puertas, entre otros productos.



**Gráfico 4.** Tendencia del precio deflactado de la madera aserrada de seis especies tradicionales utilizadas en la industria de la construcción y ebanistería (colones por pmt).



**Fuente:** Elaboración propia.

Del gráfico 4, en términos generales se concluye que en 2014 se rompe la tendencia a la baja mostrada desde el año 2009, cuando el precio deflactado de la madera aserrada (para las seis especies descritas) vino en descenso.

De igual forma como se ha indicado en ediciones anteriores, desde el 2008 el precio decreció para especies más preciadas como cedro amargo e igualmente para otras especies, como caobilla, ciprés, melina y las especies empleadas para formaleta.

En el 2015 se incrementó el precio de la madera aserrada de la mayoría de especies, excepto caobilla y laurel. Sin embargo el aumento de los precios no se mantuvo en el 2016, solamente caobilla y laurel que regresaron a precios similares que 2015. A excepción de caobilla, formaleta y melina los demás precios bajaron entre 2016 y 2017. Caso contrario al 2018, cuando todas las especies aumentaron de precio con excepción de la caobilla que cayó más de un 15%. Por otro lado, es relevante indicar que el precio de la madera aserrada de ciprés y laurel decreció en un 7% en promedio en el 2020.



Para el 2021 todos los precios crecieron con excepción de la formaleta que se redujo en 17 colones. El cedro amargo fue la especie que reportó el mayor crecimiento, pasando de 417 a 534 colones, casi igualando el precio del 2019, este mismo comportamiento ocurrió con el resto de las especies, lo que confirma una recuperación en los precios, sin embargo, no quiere decir que las condiciones de la actividad forestal hayan mejorado.

Por otra parte, a pesar de la mejoría mostrada en los precios, no se puede dejar de lado la hipótesis de que la madera proveniente de fuentes ilegales, el aumento en la madera importada y los productos sustitutos seguirán afectando negativamente los precios de la madera aserrada apta para productos de mayor valor agregado.

Finalmente, como hemos indicado en ediciones anteriores, la desgravación arancelaria aplicada a productos provenientes de países con quienes tenemos tratados comerciales vigentes le ofrece a la madera importada mejores condiciones para aumentar su participación de mercado.

## **Bibliografía**

CEPAL, 2014. Indicadores de Comercio Internacional, Deflactación. División de Comercio Internacional e Integración. Recuperado de: <http://www.cepal.org/cgi-bin/getprod.asp?xml=/comercio/noticias/paginas/5/34395/P34395.xml&xsl=/comercio/tpl/p18f.xsl&base=/comercio/tpl/top-bottom.xsl>