

PRECIOS DE LA MADERA

PARA LAS ESPECIES MAS COMERCIALIZADAS

Primer semestre del 2017





Precios de la madera en Costa Rica para el primer semestre del 2017 y tendencias de las principales especies comercializadas

Ing. Alfonso Barrantes Rodríguez.
Ing. Sebastián Ugalde Alfaro.

I. Precios de la madera en Costa Rica

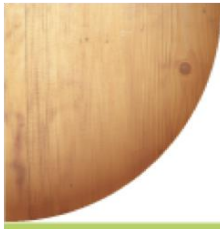
Desde 2005, la Oficina Nacional Forestal (ONF) realiza estudios del comportamiento de los precios de madera en pie, en patio de la industria y de madera aserrada en pulgadas madereras ticas (pmt) a nivel nacional.

Durante el primer semestre del 2017, se realizó la consulta de precios a los encargados de 95 industrias y productores; quienes cuentan con información confiable sobre la madera en pie, en troza puesta en el patio del aserradero y aserrada. El presente informe contiene información promedio de 38 especies, según reportes en todo el país.

Para esta edición se mantiene el precio de la madera en troza puesta en patio de aserradero por clase diamétrica.

Cuadro N° 1. Precios de referencia promedio para madera en pie, en troza puesta en patio de aserradero y aserrada expresada en colones por pulgada maderera tica (¢/pmt) para el primer semestre del 2017.

Especie	En pie (col/pmt)*	En troza (col/pmt) <8pulg	En troza (col/pmt) 8-10pulg	En troza (col/pmt) >10pulg	Aserrada (col/pmt)
Acacia	44	93	110	135	246
Anonillo	75	N/A	N/A	182	328
Areno	80	N/A	N/A	195	405
Botarrama	68	N/A	173	203	381
Botarrama (tarimas)	44	112	N/A	N/A	262
Campano	125	N/A	N/A	242	600
Caobilla	93	N/A	181	215	466
Carey	N/D	N/A	N/A	200	N/D
Cebo	118	N/A	162	185	345
Cebo (tarimas)	41	109	N/A	N/A	259
Cedro amargo	262	N/A	285	364	681
Cedro amargo (tarimas)	N/D	100	N/A	N/A	280
Ceiba	70	N/A	N/A	167	337
Cenizaro	N/D	N/A	N/A	359	975
Chilamate	N/D	N/A	N/A	167	349
Chiricano	90	N/A	N/A	280	900



Ciprés	115	156	180	194	405
Cocobolo San Carlos	N/D	N/A	N/A	190	400
Eucalipto	78	135	174	185	368
Formaleta	80	N/A	N/A	170	360
Fruta Dorada	60	N/A	N/A	170	379
Gallinazo	80	N/A	N/D	166	361
Gavilán	100	N/A	N/A	188	513
Guanacaste	190	N/A	233	378	900
Guapinol	N/D	N/A	N/A	500	1000
Javillo	70	N/A	N/A	164	375
Lagartillo	70	N/A	N/A	150	300
Laurel	98	N/A	195	225	476
Laurel (tarimas)	53	106	N/A	N/A	240
Melina	83	N/A	163	188	416
Melina (tarimas)	59	120	N/A	N/A	267
Nispero	N/D	N/A	N/A	550	1750
Ojoche	100	N/A	N/A	180	320
Pilón	95	N/A	169	274	650
Pilón (tarimas)	55	115	N/A	N/A	260
Pino	N/D	126	169	190	401
Pochote	115	N/A	167	217	461
Pochote (tarimas)	42	96	N/A	N/A	260
Poró	N/D	N/A	N/A	145	345
Roble Coral	100	N/A	163	192	480
Roble Coral (tarimas)	48	98	N/A	N/A	260
Tamarindo	N/D	N/A	N/A	223	1175
Teca	273	N/D	339	499	983
Terminalia	48	103	155	180	335
Títor	100	N/A	N/A	188	460

Fuente: Encuestas a industrias forestales. Enero, 2017.

*El precio para la madera en pie es concordante con el valor de la madera con mayor diámetro (>10pulg) y no es estrictamente representativo para la madera con menor diámetro (<10pulg).

Notas:

- Una pulgada maderera tica (pmt) equivale a una pieza de 1" x 1" x 4 varas (2.54cm x 2.54cm x 3.36m).
- En madera en rollo (en pie y en troza): 1m³ equivale a 362pmt.
- En madera aserrada: 1m³ equivale a 462pmt.
- N/A: No aplica en vista de la especie y la categoría diamétrica.
- N/D: no disponible.



Los precios más elevados corresponden a las especies finas, decorativas y duras. Para el presente informe, y en concordancia con el informe publicado en los últimos tres años, el níspero tiene el valor más alto con 1750 colones/pmt para la madera aserrada. Esta especie es utilizada en la construcción por su gran durabilidad.

Así mismo, se puede observar que entre los precios más altos se reportan aquellas especies empleadas en la fabricación de muebles de finos acabados, como cedro amargo, el cenízaro, guanacaste y teca, cuyos precios oscilan entre 681 y 983 colones/pmt para la madera aserrada.

Algunas especies provenientes de cultivos forestales como acacia, melina, laurel, pilón, roble coral, pochote, cebo, botarrama y terminalia, sobre todo la madera en troza que se industrializa con diámetro entre 15-20cm, registra los valores más bajos, con un precio promedio equivalente para la madera aserrada de 260 colones/pmt.

La madera aserrada resultante de trozas, en esa categoría diamétrica y con largos entre 48 y 52 pulgadas, es dedicada a la industria de materiales de embalaje (tarimas, entre otros). Para el presente reporte se muestra que 10 especies son utilizadas en la fabricación de embalaje de madera, principalmente tarimas. De las cuales llama mucho la atención la aparición de cedro amargo y teca ya que anteriormente no se dedicaban a este uso, sin embargo ante la alta demanda por materia prima para tarimas, los industriales han optado por recurrir a otras especies abundantes para aprovechar las trozas de menor diámetro. Esta situación pone en evidencia la necesidad de nuevos sistemas productivos, mediante los cuales los productores puedan establecer plantaciones forestales para este fin, con turnos de corta duración iguales o menores que 6 años, con tal de ser competitivos y reducir de esta forma la presión por especies más valiosas.

La madera aserrada de especies suaves o utilizadas para formaleta, registra un precio promedio de 355 colones/pmt. A pesar de tratarse de tablas con anchos mayores a 10 pulgadas el precio tiende a mantenerse bajo, por ser especies poco apreciadas, con mínimo valor agregado y vida útil limitada.

Para el caso de la madera de la cual se obtienen piezas para productos de mayor valor agregado, los precios aumentan respecto a las maderas suaves, por ejemplo especies como pino, ciprés, melina y otros semiduros comunes normalmente utilizadas en la industria de la construcción, su monto ronda los 400 colones/pmt en promedio, para la madera aserrada sin cepillar.



II. Tendencias de los precios deflactados de melina y otras especies maderables tradicionalmente comercializadas en Costa Rica desde el 2006 hasta el 2017.

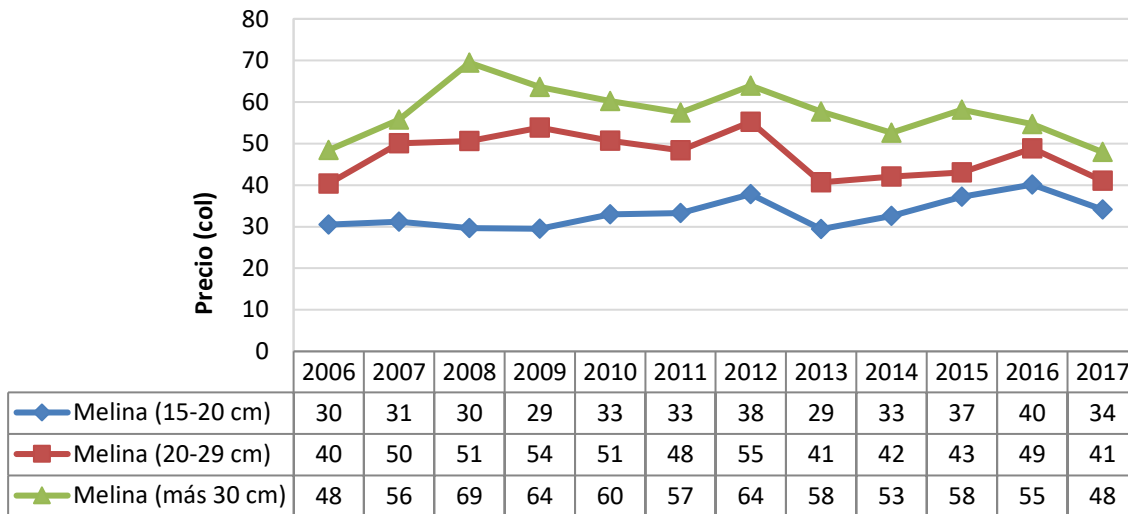
Al igual que en ediciones anteriores, cabe definir en qué consiste la deflactación. Según CEPAL (2014) consiste en llevar una serie estadística o un conjunto de datos a un año (o periodo) base, descontando el efecto de la inflación entre la base y los años sucesivos; aislando el efecto de los precios sobre “efecto cantidad” o también denominado “quantum”, que indicativo de la evolución del volumen de la variable o indicador sujeto a medición. Se divide entonces el valor nominal (o corriente) por el deflactor arrojando como resultado el valor deflactado o real. La herramienta principal para el proceso de deflactación es una serie de deflatores (frecuentemente números índice) centrado en un año base, elegido ya sea por ser considerado un año normal o porque su terminación sea en 0 o 5.

En esta edición, se realizó un ajuste en los deflatores que consistió en aplicar el promedio de la variación interanual del IPC para cada uno de los años comprendidos entre 2006 y 2016 en lugar de utilizar la variación interanual de los meses correspondientes al momento de la consulta. A excepción del último año de estudio en el cual si se utiliza el promedio de la variación interanual. Por tanto el presente acápite de tendencias presenta leves diferencias respecto a publicaciones anteriores.

Melina

En la actualidad, la principal especie maderable que se comercializa en Costa Rica es la melina, por su versatilidad, es utilizada para la fabricación de material de embalaje, para la industria de construcción y para la ebanistería en la fabricación de muebles.

Gráfico 1. Tendencia de los precios deflactados de la madera de melina en pie (colones por pmt-r)

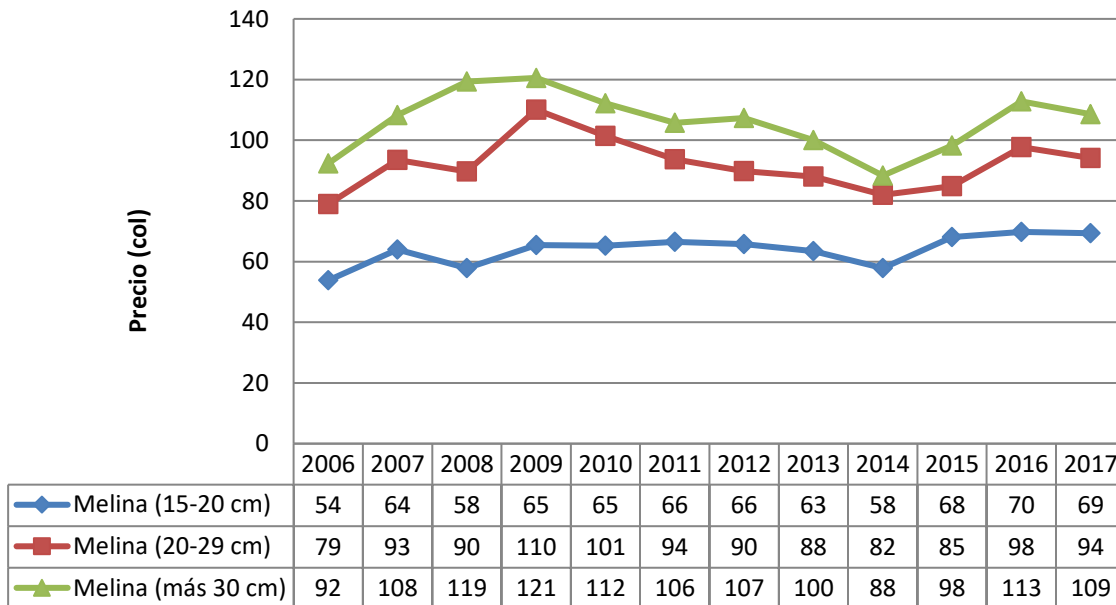


En el gráfico 1 se observa que la tendencia de los precios de la madera de melina en pie, luego de incrementarse de forma importante a partir del 2006, se mantuvo relativamente constante desde el 2007 y hasta el 2011. Siendo en el 2012, cuando se produjo un incremento generalizado en los precios.

En el 2013, el precio de la madera de melina en pie sufrió nuevamente un decrecimiento, indistintamente de su diámetro y de su uso. Sin embargo, en el 2015 y 2016 se registra un leve aumento, excepto para la madera mayor que 30cm, haciendo que la brecha entre el precio de la madera delgada y la gruesa sea cada vez menor. Para el 2017 los precios nuevamente bajaron. Esta situación podría deberse a la disminución de la demanda de madera para usos de mayor valor agregado.

La industria de la madera nacional experimenta una crisis, por la cual se ve obligada a reducir sus costos con tal de mantenerse en el mercado. Sin embargo, en su estructura de costos, lo único que es factible bajar es la materia prima, no así en energía, combustibles y salarios. Adicionalmente, la madera de procedencia ilegal distorsiona el precio, incluso para las especies reforestadas como la melina.

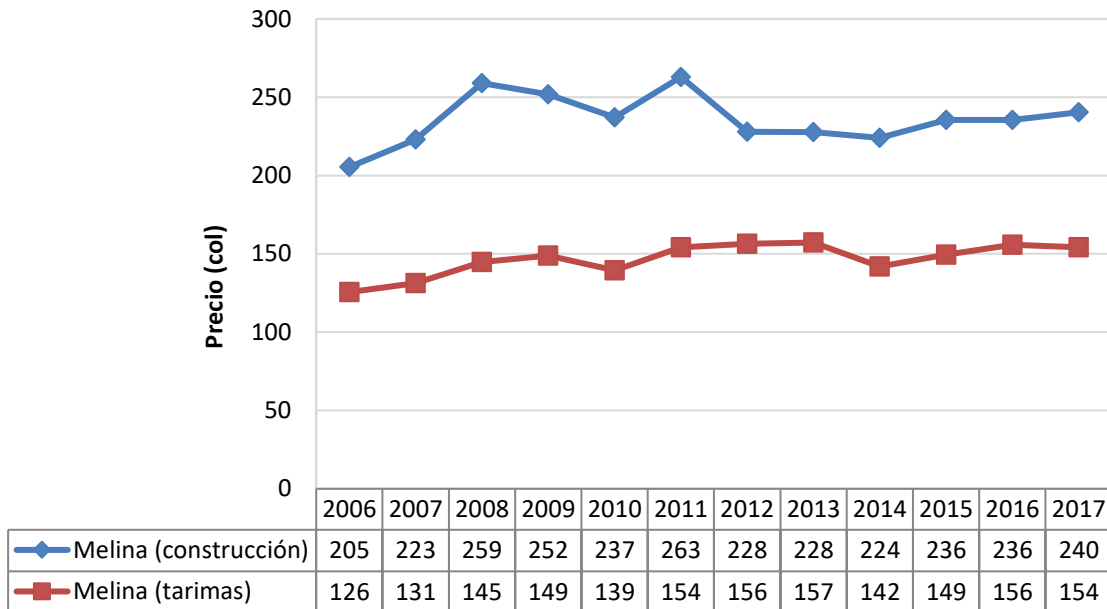
Gráfico 2. Tendencia de los precios deflactados de la madera de melina en troza puesta en patio de aserradero (colones por pmt-r)



Respecto a los diámetros mayores a 20cm, que se destinan al aserrio para la construcción y mueblería, o en el desenrollo para la fabricación de plywood, se observa que a partir del 2006 el precio se fue incrementando hasta alcanzar el valor más alto en el 2009. Posteriormente, empezó a descender, tendencia que se mantuvo hasta el 2014. Adicionalmente, en el 2015 y 2016 se observa como el precio vuelve a crecer sutilmente, revirtiendo la tendencia decreciente, evitando que la situación empeore más de lo que ya había acontecido. Sin embargo en el 2017 se presenta una nueva baja que afecta al productor propietario de la madera.

Respecto al precio de la madera en troza entre 15-20cm, es decir, la materia prima para la fabricación de tarimas, mostró cierta estabilidad en los últimos tres años.

Gráfico 3. Tendencia del precio deflactado de la madera de melina aserrada (colones por pmt)



El comportamiento del precio de la madera de melina aserrada se analiza considerando dos escenarios: la madera aserrada que se destina a productos de mayor valor agregado como la construcción y, por otra parte, la madera que se destina a la fabricación de tarimas (es decir, un producto con menor valor agregado).

Para el caso de la madera aserrada para la construcción y mueblería, se observan dos años (2008 y 2011) en que los precios experimentaron aumentos importantes. En los últimos tres años la tendencia ha sido a la alza, sin embargo con incrementos poco significativos. Hoy en día, el precio es superior al de hace diez años pero con poca diferencia, situación que debe llamar la atención porque es reflejo de una industria con menor capacidad de competir.

El precio de la madera aserrada para tarimas creció discretamente entre 2006 y 2013 (excepto 2010) evitando que estos precios se redujeran. Sin embargo para 2014 se nota una disminución en el precio, lo que evidencia un desmejoramiento de la actividad. En 2015 y 2016 el precio aumentó levemente en siete colones y en 2017 volvió a bajar dos colones.

La industria de las tarimas presiona por más materia prima, pero necesita adquirir madera al menor precio posible, ya que se ve obligada a bajar costos a causa de la gran competencia en el mercado de las tarimas, donde los clientes agroexportadores no aumentan su precio en vista que surgen proveedores dispuestos a bajarlo, afectando también el precio de la madera aserrada.



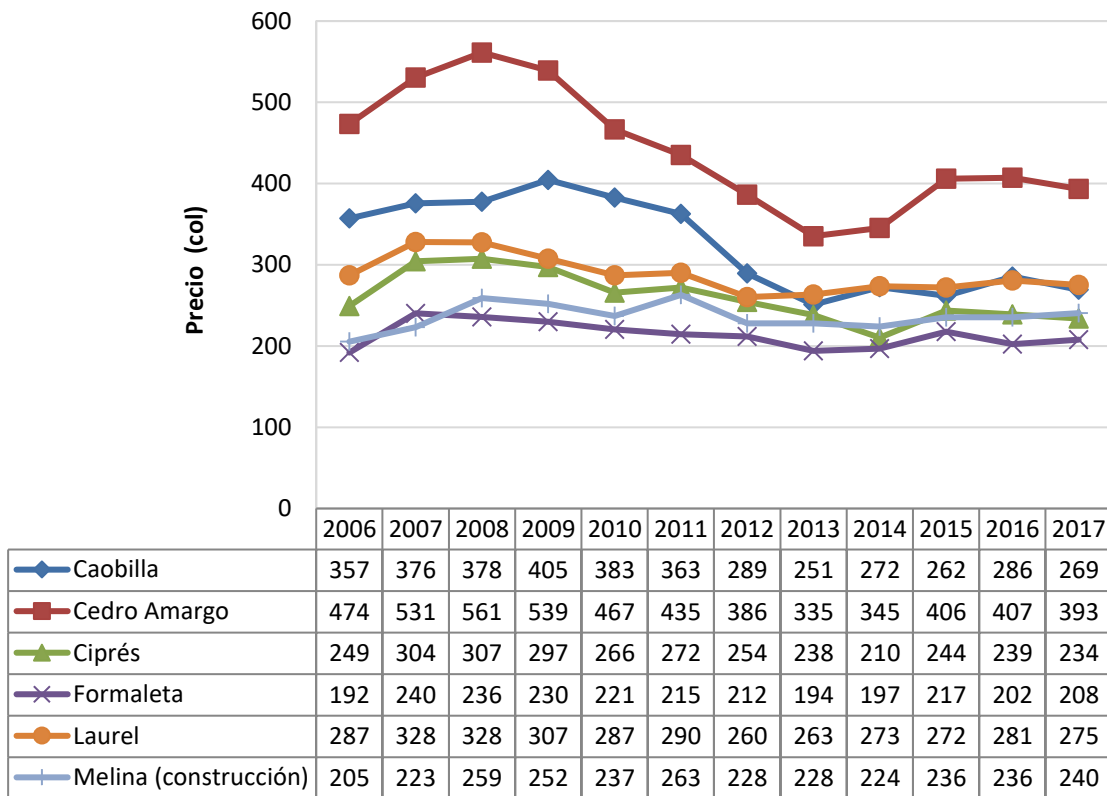
Finalmente, después de revisar los precios de melina, se concluye que el productor de la materia prima está absorbiendo el aumento de los costos de extracción, transporte y aserrío. Situación que afecta su rentabilidad, razón importante que contribuye incluso al decrecimiento en el cultivo de madera.



Maderas utilizadas tradicionalmente en la elaboración de molduras, muebles y la formaleta

En el mercado costarricense de la madera, se destacan especies como cedro amargo, laurel, caobilla, ciprés, melina y para formaleta. Tradicionalmente, estas especies se han utilizado con mucho éxito en la industria de la construcción, específicamente en la elaboración de molduras y en la ebanistería para la fabricación de muebles, puertas, entre otros productos.

Gráfico 4. Tendencia del precio deflactado de la madera aserrada de seis especies tradicionales utilizadas en la industria de la construcción y ebanistería (colones por pmt).



Del gráfico 4, en términos generales se concluye que en 2014 se rompe la tendencia a la baja mostrada desde el año 2009, cuando el precio deflactado de la madera aserrada (para las seis especies descritas) vino en descenso.



De igual forma como se ha indicado en ediciones anteriores, desde el 2008 el precio decreció para especies más preciadas como cedro amargo e igualmente para otras especies, como caobilla, ciprés, melina y las especies empleadas para formaleta. Sin embargo, en el 2015 se incrementó el precio de la madera aserrada de la mayoría de especies, excepto caobilla y laurel. Sin embargo el aumento de los precios no se mantuvo en el 2016, solamente caobilla y laurel que regresaron a precios similares que 2015. A excepción de la formaleta y la melina los demás precios bajaron entre 2016 y 2017.

Por otra parte, no se puede dejar de lado la hipótesis de que la madera proveniente de fuentes ilegales, el aumento en la madera importada y los productos sustitutos vienen provocando una reducción significativa en los precios de la madera aserrada apta para productos de mayor valor agregado. Al mismo tiempo, agregamos a nuestra hipótesis un factor adicional: el tipo de cambio, ya que los precios de los productos sustitutos y madera importada se ven favorecidos cuando el tipo de cambio se mantiene bajo.

Finalmente, como hemos indicado en ediciones anteriores, la desgravación arancelaria aplicada a productos provenientes de países con quienes tenemos tratados comerciales vigentes le ofrece a la madera importada una ventaja competitiva.

Bibliografía

CEPAL, 2014. Indicadores de Comercio Internacional, Deflactación. División de Comercio Internacional e Integración. Recuperado de: <http://www.cepal.org/cgi-bin/getprod.asp?xml=/comercio/noticias/paginas/5/34395/P34395.xml&xsl=/comercio/tpl/p18f.xsl&base=/comercio/tpl/top-bottom.xsl>