

# PRECIOS DE LA MADERA

PARA LAS ESPECIES MAS COMERCIALIZADAS

Primer semestre del 2018





Precios de la madera en Costa Rica para el primer semestre del 2018 y tendencias de las principales especies comercializadas

Ing. Alfonso Barrantes Rodríguez.  
Ing. Sebastián Ugalde Alfaro.

## I. Precios de la madera en Costa Rica

Desde 2005, la Oficina Nacional Forestal (ONF) realiza estudios del comportamiento de los precios de madera en pie, en patio de la industria y de madera aserrada en pulgadas madereras ticas (pmt) a nivel nacional.

Durante el primer semestre del 2018, se realizó la consulta de precios a los encargados de 94 industrias y productores; quienes cuentan con información confiable sobre la madera en pie, en troza puesta en el patio del aserradero y aserrada. El presente informe contiene información promedio de 38 especies, según reportes en todo el país.

**Cuadro N° 1.** Precios de referencia promedio para madera en pie, en troza puesta en patio de aserradero y aserrada expresada en colones por pulgada maderera tica (¢/pmt) para el primer semestre del 2018.

<b>Especie</b>	<b>En pie (col/pmt)*</b>	<b>En troza (col/pmt) &lt;8pulg</b>	<b>En troza (col/pmt) 8-10pulg</b>	<b>En troza (col/pmt) &gt;10pulg</b>	<b>Aserrada (col/pmt)</b>
Acacia	46	100	123	135	271
Areno	93	N/A	173	186	343
Botarrama	83	N/A	155	186	358
Botarrama (tarimas)	41	104	N/A	N/A	270
Canfin	N/D	N/A	N/A	180	350
Caobilla	98	N/A	178	184	370
Cativo	N/D	N/A	N/A	170	320
Cebo	N/D	N/A	146	177	364
Cebo (tarimas)	43	102	N/A	N/A	244
Cedro amargo	225	N/A	249	373	663
Cedro amargo (tarimas)	40	100	N/A	N/A	N/D
Ceiba	75	N/A	N/A	167	309
Cenízaro	200	N/A	N/A	340	910
Chilamate	80	N/A	N/A	167	324
Ciprés	N/D	N/A	188	200	489
Cortez amarillo	300	N/A	N/A	513	1300
Cucaracho	90	N/A	N/A	190	345
Eucalipto	70	N/A	168	193	373



Eucalipto (tarimas)	40	128	N/A	N/A	N/D
Formaleta	N/D	N/A	N/A	160	340
Fruta Dorada	80	N/A	N/A	160	318
Gallinazo	90	N/A	150	171	335
Gavilán	N/D	N/A	N/A	222	550
Guanacaste	195	N/A	N/A	348	884
Jaúl	N/D	N/A	N/D	178	383
Laurel	120	N/A	189	215	473
Laurel (tarimas)	49	105	N/A	N/A	N/D
Mango	N/D	N/A	N/A	317	900
Melina	97	N/A	173	179	392
Melina (tarimas)	60	125	N/A	N/A	298
Níspero	250	N/A	N/A	465	1350
Ojoche	95	N/A	N/A	200	335
Pilón	100	N/A	N/D	245	625
Pilón (tarimas)	53	106	N/A	N/A	288
Pino	80	N/D	171	189	357
Pochote	N/D	N/A	166	258	457
Pochote (tarimas)	50	109	N/A	N/A	N/D
Poró	80	N/A	N/A	160	280
Querosén	93	N/A	N/A	190	335
Roble Coral	95	N/A	130	160	N/D
Roble Coral (tarimas)	49	98	N/A	N/A	230
Semiduro	N/D	N/A	N/A	216	343
Surá	N/D	N/A	N/A	300	1025
Tamarindo	N/D	N/A	N/A	202	1094
Teca	278	N/A	355	525	1016
Teca (tarimas)	83	137	N/A	N/A	N/D
Terminalia	50	99	165	170	350
Títor	93	N/A	N/A	186	389

**Fuente:** Encuestas a industrias forestales. Enero, 2018.

\*El precio para la madera en pie es concordante con el valor de la madera con mayor diámetro (>10pulg) y no es estrictamente representativo para la madera con menor diámetro (<10pulg).

**Notas:**

- Una pulgada maderera tica (pmt) equivale a una pieza de 1" x 1" x 4 varas (2.54cm x 2.54cm x 3.36m).
- En madera en rollo (en pie y en troza): 1m<sup>3</sup> equivale a 362pmt.
- En madera aserrada: 1m<sup>3</sup> equivale a 462pmt.
- N/A: No aplica en vista de la especie y la categoría diamétrica.
- N/D: no disponible.





Los precios más elevados corresponden a las especies finas, decorativas y duras. Para el presente informe, el nispero tiene el valor más alto con 1350 colones/pmt para la madera aserrada que se utiliza en pisos y otros elementos de la construcción por su larga duración y fino acabado.

Así mismo, se puede observar que entre los precios más altos se reportan aquellas especies empleadas en la fabricación de muebles de finos acabados, como cortez amarillo, cenizaro, guanacaste, surá, tamarindo, teca y cedro amargo, cuyos precios oscilan entre 663 y 1300 colones/pmt para la madera aserrada.

Algunas especies provenientes de cultivos forestales como acacia, melina, laurel, pilón, roble coral, pochote, cebo, botarrama y terminalia, sobre todo la madera en troza que se industrializa con diámetro entre 15-20cm, registra los valores más bajos, con un precio promedio equivalente para la madera aserrada de 278 colones/pmt.

La madera aserrada resultante de trozas, en esa categoría diamétrica y con largos entre 48 y 52 pulgadas, es dedicada a la industria de materiales de embalaje (tarimas, entre otros). Para el presente reporte se muestra que 11 especies son utilizadas en la fabricación de embalaje de madera, principalmente tarimas. De las cuales llama mucho la atención el cedro amargo, laurel y teca ya que anteriormente no se dedicaban a este uso, sin embargo ante la alta demanda por materia prima para tarimas, los industriales han optado por recurrir a otras especies abundantes para aprovechar las trozas de menor diámetro. Esta situación pone en evidencia la necesidad de nuevos sistemas productivos, mediante los cuales los productores puedan establecer plantaciones forestales para este fin, con turnos de corta duración iguales o menores que 6 años, con tal de ser competitivos y reducir de esta forma la presión por especies más valiosas.

La madera aserrada de especies suaves o utilizadas para formaleta, registra un precio promedio de 341 colones/pmt. A pesar de tratarse de tablas con anchos mayores a 10 pulgadas el precio tiende a mantenerse bajo, por ser especies de madera suave, con mínimo valor agregado y vida útil limitada.

Para el caso de la madera de la cual se obtienen piezas para productos de mayor valor agregado, los precios aumentan respecto a las maderas suaves, por ejemplo especies como pino, ciprés, melina, pilón, gavilán y otros semiduros normalmente utilizadas en la industria de la construcción, su monto ronda los 498 colones/pmt en promedio, para la madera aserrada sin cepillar.



## **II. Tendencias de los precios deflactados de melina y otras especies maderables tradicionalmente comercializadas en Costa Rica desde el 2006 hasta el 2018.**

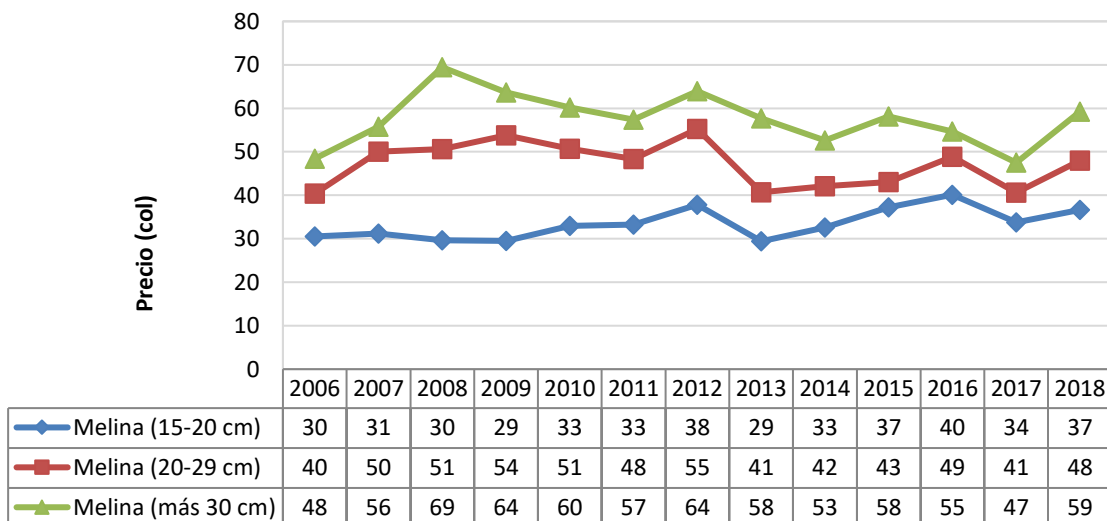
Al igual que en ediciones anteriores, cabe definir en qué consiste la deflactación. Según CEPAL (2014) consiste en llevar una serie estadística o un conjunto de datos a un año (o periodo) base, descontando el efecto de la inflación entre la base y los años sucesivos; aislando el efecto de los precios sobre “efecto cantidad” o también denominado “quantum”, que indicativo de la evolución del volumen de la variable o indicador sujeto a medición. Se divide entonces el valor nominal (o corriente) por el deflactor arrojando como resultado el valor deflactado o real. La herramienta principal para el proceso de deflactación es una serie de deflatores (frecuentemente números índice) centrado en un año base, elegido ya sea por ser considerado un año normal o porque su terminación sea en 0 o 5.

En esta edición, se aplica el promedio de la variación interanual del IPC para cada uno de los años comprendidos entre 2006 y 2017. A excepción del último año de estudio en el cual si se utiliza el promedio de la variación interanual con los meses reportados al momento del análisis. Por tanto el presente acápite de tendencias presentará leves diferencias respecto a la siguiente edición.

### Melina

En la actualidad, la madera de melina sigue posicionada en el mercado local, por su versatilidad, es utilizada para la fabricación de material de embalaje, para la industria de construcción y para la ebanistería en la fabricación de muebles.

**Gráfico 1.** Tendencia de los precios deflactados de la madera de melina en pie (colones por pmt-r)



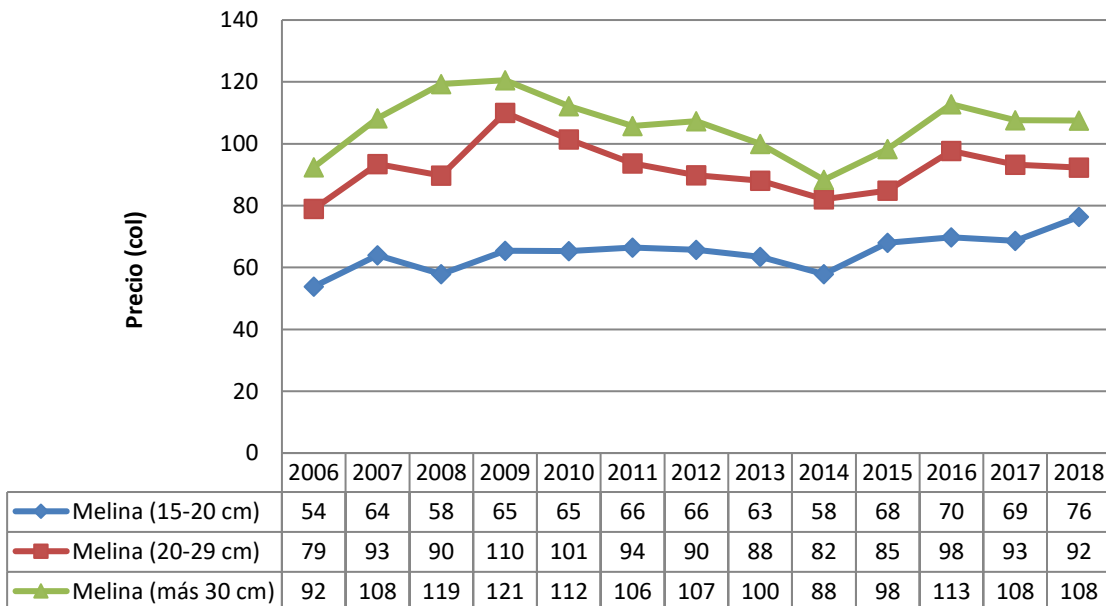


En el gráfico 1 se observa que la tendencia de los precios de la madera de melina en pie, luego de incrementarse de forma importante a partir del 2006, se mantuvo relativamente constante desde el 2007 y hasta el 2011. Siendo en el 2012, cuando se produjo un incremento generalizado en los precios.

En el 2013, el precio de la madera de melina en pie sufrió nuevamente un decrecimiento, indistintamente de su diámetro y de su uso. Sin embargo, en el 2015 y 2016 se registra un leve aumento, excepto para la madera mayor que 30cm, haciendo que la brecha entre el precio de la madera delgada y la gruesa sea cada vez menor. Para el 2017 los precios nuevamente bajaron. Esta situación podría deberse a la disminución de la demanda de madera para usos de mayor valor agregado. Sin embargo en el 2018 se reporta un incremento en el precio en todas las categorías diamétricas.

La industria de la madera nacional experimenta una crisis, por la cual se ve obligada a reducir sus costos con tal de mantenerse en el mercado. Sin embargo, en su estructura de costos, lo único que es factible bajar es la materia prima, no así en energía, combustibles y salarios. Adicionalmente, la madera de procedencia ilegal distorsiona el precio, incluso para las especies reforestadas como la melina. A pesar de la generalidad antes descrita siempre ocurrirán circunstancias particulares de mercado que motiven aumentos en el precio de la madera como ocurrió en el 2018.

**Gráfico 2.** Tendencia de los precios deflactados de la madera de melina en troza puesta en patio de aserradero (colones por pmt-r)

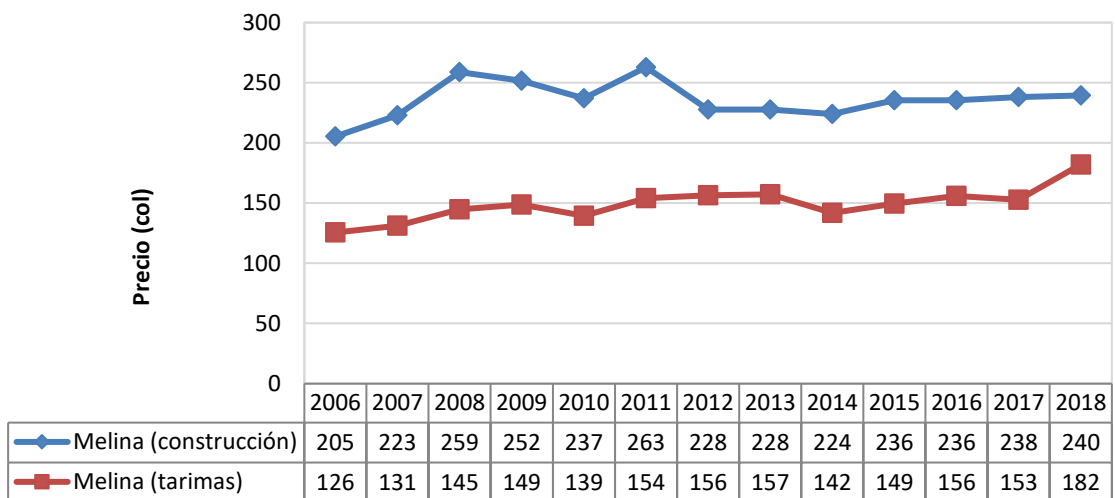




Respecto a los diámetros mayores a 20cm, que se destinan al aserrio para la construcción y mueblería, se observa que a partir del 2006 el precio se fue incrementando hasta alcanzar el valor más alto en el 2009. Posteriormente, empezó a descender, tendencia que se mantuvo hasta el 2014. Adicionalmente, en el 2015 y 2016 se observa como el precio vuelve a crecer sutilmente, revirtiendo la tendencia decreciente, evitando que la situación empeore más de lo que ya había acontecido. Sin embargo en el 2017 se presenta una nueva baja que afecta al productor propietario de la madera y para el 2018 prácticamente se mantuvieron igual.

Respecto al precio de la madera en troza entre 15-20cm, es decir, la materia prima para la fabricación de tarimas, a diferencia de la estabilidad mostrada en los últimos tres años para el 2018 se produjo un incremento.

**Gráfico 3.** Tendencia del precio deflactado de la madera de melina aserrada (colones por pmt)



El comportamiento del precio de la madera de melina aserrada se analiza considerando dos escenarios: la madera aserrada que se destina a productos de mayor valor agregado como la construcción y, por otra parte, la madera que se destina a la fabricación de tarimas (es decir, un producto con menor valor agregado).

Para el caso de la madera aserrada para la construcción y mueblería, se observan dos años (2008 y 2011) en que los precios experimentaron aumentos importantes. En los últimos tres años la tendencia ha sido a la alza, sin embargo con incrementos poco significativos. Hoy en día, el precio es inferior al de hace diez



años, situación que debe llamar la atención porque es reflejo de una industria con menor capacidad de competir.

El precio de la madera aserrada para tarimas creció discretamente entre 2006 y 2013 (excepto 2010) evitando que estos precios se redujeran. Sin embargo para 2014 se nota una disminución en el precio, lo que evidencia un desmejoramiento de la actividad. En 2015 y 2016 el precio aumentó levemente en siete colones y en 2017 volvió a bajar dos colones. No obstante para el 2018 muestra un aumento importante de casi el 19% respecto al año anterior.

La industria de las tarimas presiona por más materia prima, pero necesita adquirir madera al menor precio posible, ya que se ve obligada a bajar costos a causa de la gran competencia en el mercado de las tarimas, donde los clientes agroexportadores no aumentan su precio en vista que surgen proveedores dispuestos a bajarlo, afectando también el precio de la madera aserrada.

Finalmente, después de revisar los precios de melina, se concluye que el productor de la materia prima está absorbiendo el aumento de los costos de extracción, transporte y aserrió. Situación que afecta su rentabilidad, razón importante que contribuye incluso al decrecimiento en el cultivo de madera. Ahora bien, circunstancias particulares en el mercado pueden provocar un incremento en el precio como ocurrió en el 2018 con la madera aserrada para tarimas.

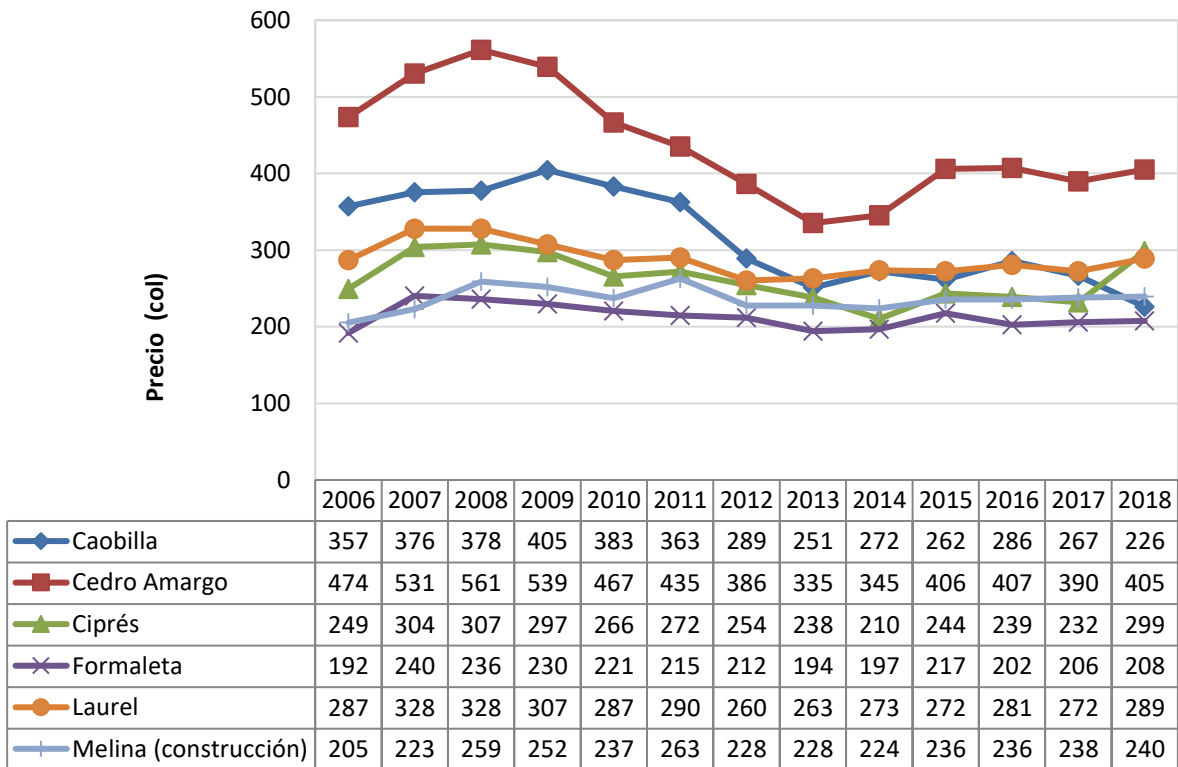




Maderas utilizadas tradicionalmente en la elaboración de molduras, muebles y la formaleta

En el mercado costarricense de la madera, se destacan especies como cedro amargo, laurel, caobilla, ciprés, melina y para formaleta. Tradicionalmente, estas especies se han utilizado con mucho éxito en la industria de la construcción, específicamente en la elaboración de molduras y en la ebanistería para la fabricación de muebles, puertas, entre otros productos.

**Gráfico 4.** Tendencia del precio deflactado de la madera aserrada de seis especies tradicionales utilizadas en la industria de la construcción y ebanistería (colones por pmt).



Del gráfico 4, en términos generales se concluye que en 2014 se rompe la tendencia a la baja mostrada desde el año 2009, cuando el precio deflactado de la madera aserrada (para las seis especies descritas) vino en descenso.

De igual forma como se ha indicado en ediciones anteriores, desde el 2008 el precio decreció para especies más preciadas como cedro amargo e igualmente para otras especies, como caobilla, ciprés, melina y las especies empleadas para formaleta. En el 2015 se incrementó el precio de la madera aserrada de la mayoría de especies, excepto caobilla y laurel. Sin embargo el aumento de los precios no se mantuvo en



el 2016, solamente caobilla y laurel que regresaron a precios similares que 2015. A excepción de caobilla, formaleta y melina los demás precios bajaron entre 2016 y 2017. Caso contrario al 2018, cuando todas las especies aumentaron de precio con excepción de la caobilla que cayó más de un 18%. Por otro lado, es relevante indicar que el precio de la madera aserrada de ciprés creció casi un 30% en el último año, quizá motivado por el aumento en la exportación de esta especie.

Por otra parte, no se puede dejar de lado la hipótesis de que la madera proveniente de fuentes ilegales, el aumento en la madera importada y los productos sustitutos vienen provocando una reducción significativa en los precios de la madera aserrada apta para productos de mayor valor agregado.

Finalmente, como hemos indicado en ediciones anteriores, la desgravación arancelaria aplicada a productos provenientes de países con quienes tenemos tratados comerciales vigentes le ofrece a la madera importada una ventaja competitiva.

### **Bibliografía**

CEPAL, 2014. Indicadores de Comercio Internacional, Deflactación. División de Comercio Internacional e Integración. Recuperado de: <http://www.cepal.org/cgi-bin/getprod.asp?xml=/comercio/noticias/paginas/5/34395/P34395.xml&xsl=/comercio/tpl/p18f.xsl&base=/comercio/tpl/top-bottom.xsl>